



GOUVERNEMENT DU CAMEROUN



Au service
des peuples
et des nations

PROGRAMME DES NATIONS UNIES POUR LE DEVELOPPEMENT

PLAN DE TRAVAIL ANNUEL 2014

Titre du Programme	Programme d'Inclusion Economique et Sociale « PRINCES »
Effet UNDAF :	1, 2 & 5
Effet CPD:	Amélioration de la participation politique des groupes sociaux en situation de vulnérabilité et de l'intégration de leurs préoccupations, du genre et des dimensions transversales (environnement, VIH/SIDA) dans les plans, politiques et stratégies sectorielles
Résultats attendus en 2014	<p>1. L'état des lieux sur l'intégration des dimensions transversales et des préoccupations des personnes vulnérables dans les stratégies sectorielles, ministérielles/PAP et les PCD des Communes cibles du Nord, de L'Extrême Nord et des grands chantiers réalisés.</p> <p><i>Indicateurs : État des lieux sur l'intégration des dimensions transversales (Genre, VIH/Sida et Environnement) et des préoccupations des personnes vulnérables dans les stratégies sectorielles, ministérielles/PAP et les PCD des Communes cibles du Nord, de L'Extrême Nord et des grands chantiers disponible</i></p> <p>Résultats 2014 :</p> <ul style="list-style-type: none"> • L'état des lieux de la prise en compte des dimensions transversales (genre, VIH/Sida) et des préoccupations des groupes vulnérables dans les Études d'Impact Environnemental et Social (EIES) existants des grands chantiers réalisés; • L'étude nationale sur l'identification des populations autochtones au Cameroun appuyé. <p>2. Une assistance technique apportée aux institutions en charge de l'élaboration des rapports socioéconomiques nationaux (OMD, RNDH, RADEC, DSCE, APD)</p> <p><i>Indicateurs : Rapports disponibles selon échéancier retenu</i></p> <p>Résultats 2014 :</p> <ul style="list-style-type: none"> • Le RNDH 2013 imprimé et lancé • Le Guide d'élaboration du RADEC imprimé et les capacités des principaux acteurs en charge de la dite élaboration du RADEC dans la Région de l'Est renforcées • Le Rapport sur l'APD élaboré

54

3. les stratégies sectorielles ou ministérielles/PAP et les Plans Communaux de Développement des communes cibles y compris celles abritant les grands chantiers prenant en compte le genre les préoccupations des groupes vulnérables et les autres dimensions transversales (Agenda 21 locaux, VIH/Sida) réalisés

Indicateurs : cf. CPAP

Résultats 2014 :

- Le guide d'intégration des dimensions transversales (Genre/GEPMI, VIH/sida) et Approche vulnérable/handicap dans les stratégies sectorielles /ministérielles développé
- Le plaidoyer auprès des responsables de haut niveau (comité interministériel sur les EIES, les Bureaux d'études agréés et maitres d'ouvrage) sur la prise en compte du genre et VIH mené
- Les acteurs en charge de la planification formés sur l'intégration des dimensions transversales (Genre, VIH, Environnement) dans les stratégies sectorielles/ministérielles et les EIES.

4. Les populations en situation de vulnérabilité dans les communes cibles sont plus aptes à faire intégrer leurs préoccupations dans les programmes, documents de politique, stratégies et à prendre part aux instances de décision au niveau national et local

Indicateurs : cf. CPAP

Résultats 2014 :

- La stratégie de renforcement des capacités des structures d'encadrement élaborée
- Les outils de plaidoyer en direction des autorités traditionnelles, religieuses et politiques pour l'implication des populations cibles dans la prise de décision imprimés et diffusés

5. Le secteur privé accompagné pour prendre en compte la lutte contre la pauvreté dans la chaîne de valeurs

Indicateurs : cf. CPAP

Résultats 2014 :

- Le plaidoyer auprès des chefs d'entreprise sur l'importance de l'intégration des pauvres dans la chaîne de valeurs et sur la RSE mené

Partenaire de réalisation :	DGPAT/MINEPAT
Parties Responsables :	PNUD, MINPROFF, MINAS, MINREX, CTD, INS, CTSE-DSCE, DADM, DAPE, DGCOOP, DI, DPPS, GICAM

Description sommaire

Le présent Programme d'Inclusion Economique et Sociale « PRINCES » est une initiative du Gouvernement et du PNUD

Il a pour but de renforcer l'implication des femmes, des personnes vivant avec un handicap, des groupes sociaux marginalisés et des pauvres aux résultats de développement de même qu'aux prises de décisions politiques et sociales.

Il s'agit ici d'accompagner la réponse nationale aux défis identifiés en matière de prise en compte systématique et effective des préoccupations de ces populations cibles dans les instruments nationaux et locaux de planification ; et de promouvoir l'implication consciente du secteur privé dans la lutte contre la pauvreté.

Les dimensions « suivi » et « communication » seront traitées de façon transversale dans toutes les activités.

Le programme est placé sous la responsabilité de la Direction Générale de la Planification et de l'Aménagement du Territoire du MINEPAT en sa qualité de partenaire de réalisation. Il est mis en œuvre selon la modalité NIM (mise en œuvre nationale) conformément aux principes de la gestion axée sur les résultats, avec les partenaires mentionnés dans le cadre des résultats et ressources du CPAP.

Ce PTA, étant celui de la 2ème année de mise en œuvre, toutes les dispositions en 2013 inscrites dans la partie narrative restent valables, à l'exception de celles relatives au recouvrement des coûts, désormais remplacées par les décisions de la session ordinaire du Conseil d'Administration du PNUD et de l'UNFPA de Janvier 2013.

Période du Programme : 2013-2017	Budget PTA 2014 : 540 726 USD
Domaine de Résultats-clés (Plan Stratégique) : Réduction de la pauvreté et réalisation des OMD - Gouvernance démocratique	Ressources totales requises pour toute la durée du Programme (toutes sources confondues) : 5 000 000 USD
Atlas Award ID: 00074612	Budget Alloué en 2013 : 187 630 USD
Date de début : 2013	Total des ressources allouées pour 2014 :
Date de fin : 2017	- Fonds réguliers TRAC : 382 725 USD
Arrangements de Gestion : NIM	- UBRAF : 37 217 USD
Date du LPAC : 18 Juin 2013	- Gvt : 90 882 USD
	- Fonds DSS : 5 000 USD
	- France : 13 461 USD
	- KOICA : 3 000 USD
	- Unicef/ONU Femmes : 8 071 USD
	Budget non financé : 4 271 644 USD
	Contributions en nature

Section I. Description narrative

Partie I. Analyse de la situation

Cf. partie narrative du CPAP : alinéas 2.5; 2.6; 2.7 et 2.8.

Partie II. Stratégie

Cf. Partie narrative du CPAP : alinéa 4.15

Conformément au plan de travail pluriannuel joint en annexe, 06 grands résultats sont prévus dans le cadre de ce programme :

1. L'état des lieux sur l'intégration des dimensions transversales et des préoccupations des personnes vulnérables dans les stratégies sectorielles, ministérielles/PAP et les PCD des Communes cibles du Nord, de L'Extrême Nord et des grands chantiers réalisé

Ceci se fera conformément à la stratégie précisée dans le CPAP tant au niveau central (stratégies sectorielles et ministérielles) qu'au niveau décentralisé (PCD des Communes et EIES des grands chantiers).

Trois (03) activités-clés sont ainsi prévues à chaque niveau pour l'atteindre tel qu'inscrit dans le CPAP.

A ce titre, en 2013, le programme a réalisé une étude permettant d'appréhender l'intégration de la prise en compte des dimensions transversales (genre, VIH/Sida, Environnement) et des préoccupations des personnes vulnérables dans les stratégies sectorielles/ministérielles/PAP.

Pour 2014, il est prévu de réaliser un état des lieux de la prise en compte des dimensions transversales (genre, VIH/Sida) et des préoccupations des groupes vulnérables dans les Etudes d'Impacts Environnementaux et Sociaux (EIES) existants des grands chantiers.

2. Une assistance technique apportée aux institutions en charge de l'élaboration des rapports socioéconomiques nationaux (OMD, RNDH, RADEC, DSCE, APD)

Cette assistance se fera conformément à la stratégie précisée dans le CPAP. A cet égard, 05 activités clés en relation avec ces rapports socioéconomiques sont prévues.

Pour ce faire, en 2013, le programme a permis de :

- élaborer le Rapport National sur le Développement Humain 2013 ;
- développer le guide de confection du RADEC devant permettre aux Délégations régionales et départementales du MINEPAT ainsi que la DAPE/MINEPAT de disposer d'un canevas harmonisé d'orientation pour l'élaboration du RADEC. ;
- valider les données de base du système DAD (APD) qui a permis de s'assurer de l'exhaustivité des données sur les PTF et de mettre en cohérence lesdites données par thématique.

En 2014, il sera question de :

- i. Imprimer et procéder au lancement du RNDH 2013 ;
- ii. Imprimer le guide de confection du RADEC et former les principaux acteurs en charge de l'élaboration du RADEC ;
- iii. Accompagner le Gouvernement dans le processus de réflexion sur l'Agenda « post-2015 »
- iv. Produire le rapport sur l'APD au Cameroun

3. Les institutions et les acteurs en charge de la planification et du développement local disposent des compétences et outils nécessaires à la prise en compte des dimensions transversales dans les stratégies sectorielles ou ministérielles et dans les plans communaux de développement

Ce résultat clé qui est une suite logique du résultat 1 et qui est décliné en 03 sous résultats se fera également en conformité avec les stratégies inscrites dans le CPAP.

Dix (10) activités principales sont prévues dans ce cadre et aucune n'a été réalisée en 2013.

En 2014, le programme prévoit de :

- i. Développer le guide d'intégration des dimensions transversales (Genre/GEPMI, VIH/sida, Environnement) et Approche vulnérable/handicap dans les stratégies sectorielles /ministérielles et PAP ;
- ii. Plaider auprès des responsables de haut niveau (comité interministériel sur l'EIES, les Bureaux d'études agréés et maîtres d'ouvrage) pour la prise en compte du genre et VIH dans les EIES ;
- iii. Renforcer les capacités des acteurs en charge de la planification et du développement sur l'intégration des dimensions transversales (Genre, VIH, Environnement) dans les stratégies sectorielles/ministérielles/PAP et dans les EIES

4. Les populations en situation de vulnérabilité dans les communes visées plus aptes à faire intégrer leurs préoccupations dans les programmes, documents de politiques, stratégies et à prendre part aux instances de décision au niveau national et local

Conformément à la stratégie précisée dans le CPAP, Sept (07) activités clés sont prévues pour l'atteinte de ces résultats.

En 2013, le programme a permis de:

- réaliser le diagnostic des structures d'encadrement des communautés et des populations cibles (ONG, OBC) en matière de droits (politiques, civiques, sociaux etc.) dans les communes de Maroua et Guider qui a permis d'apprécier non seulement leurs niveaux de connaissances sur leurs droits et devoirs mais également d'évaluer leur implication dans la prise de décisions dans lesdites Communes.
- Faire un plaidoyer en direction des autorités traditionnelles, religieuses et politiques pour l'implication des populations des communes de Maroua et Guider dans la prise de décision.

Pour 2014, le programme prévoit de :

- i. élaborer une stratégie de renforcement des capacités des structures d'encadrement des communautés et des populations cibles en matière de droits dans les communes de Maroua et Guider ;
- ii. imprimer les outils de plaidoyer en direction des autorités traditionnelles, religieuses et politiques pour l'implication des populations cibles dans la prise de décision et les diffuser.

5. Le secteur privé accompagné pour prendre en compte la lutte contre la pauvreté dans la chaîne de valeurs.

Ceci se fera conformément à la stratégie précisée dans le CPAP.

Cinq (05) activités sont prévues dans ce cadre.

En 2013, les outils d'élaboration des business plans intégrant la lutte contre la pauvreté dans la chaîne des valeurs ont été développés.

En 2014, il est prévu de Faire le plaidoyer auprès des chefs d'entreprise sur l'importance de l'intégration des pauvres dans la chaîne des valeurs et sur la RSE

6. La stratégie de développement du secteur social (services sociaux de base) actualisée en y intégrant l'aspect protection sociale

La réalisation de ce résultat se fera en collaboration avec les autres Agences du SNU concernées (UNICEF, BIT...).

Ceci se fera conformément à la stratégie précisée dans le CPAP.

Cinq (05) activités déterminantes sont prévues pour l'atteinte de ce résultat.

En 2013, la contribution du PNUD a consisté en la réalisation d'un état des lieux et le diagnostic en intégrant l'aspect protection sociale des femmes et des couches vulnérables. Les résultats y relatifs devront être exploités par les autres agences sœurs conformément à la planification prévue à cet effet.

Partie III. Arrangements de gestion

Le Programme sera exécuté sous la modalité de mise en œuvre nationale (NIM). Le Partenaire de réalisation est la Direction Générale de la Planification et de l'Aménagement du Territoire (DGPAT) du MINEPAT.

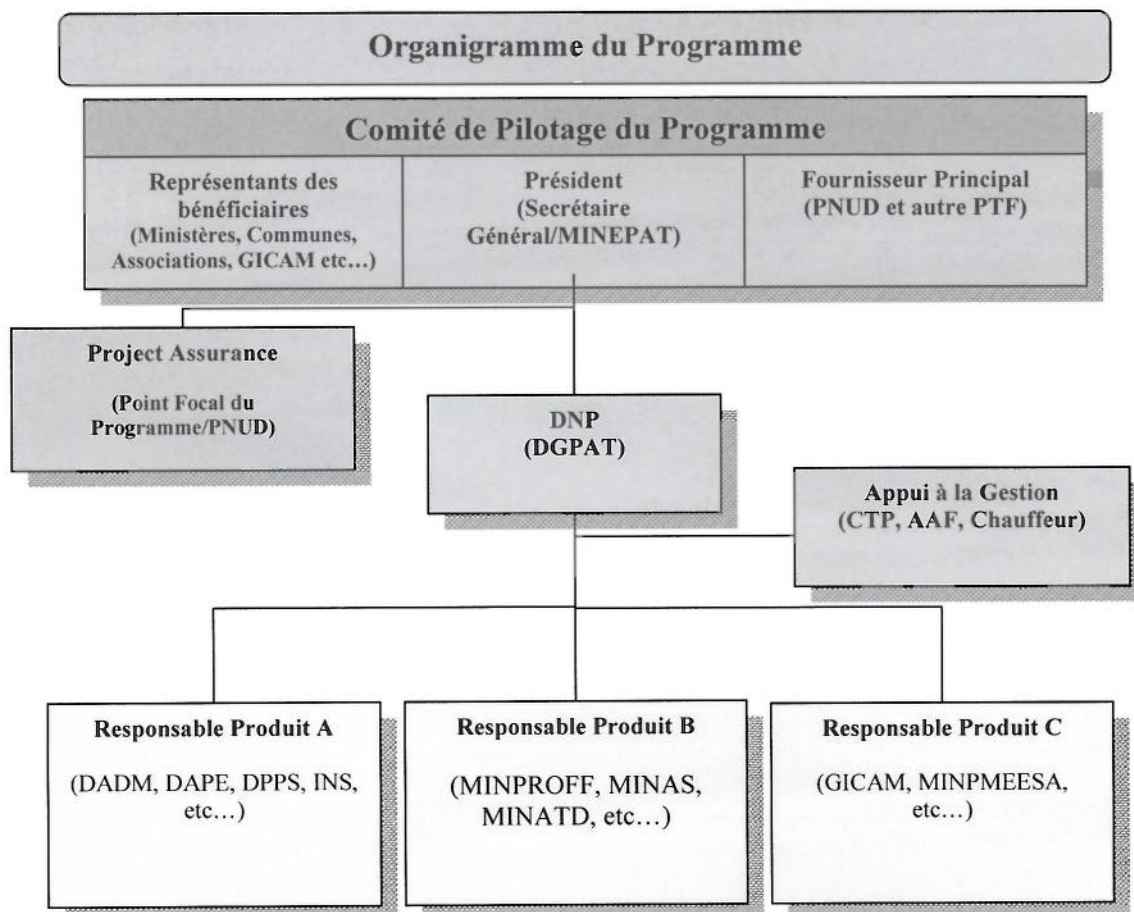
Le Comité de Pilotage est la principale instance décisionnelle du projet, en charge des orientations du projet et de la validation de ses résultats. En d'autres termes, il examinera l'état d'avancement du projet et proposera une orientation et des recommandations visant à garantir la production des résultats convenus de manière adéquate et conformément aux prévisions.

92

Le Comité de Pilotage comprend les fonctions suivantes :

- **Le Président**, qui dirige le Comité de pilotage. Il assure la supervision générale du Programme, concilie les positions des autres groupes au sein du Comité de pilotage en s'assurant que les activités programmées conduisent aux résultats prévus et restent conformes à la politique nationale dans le domaine. Ce rôle est assuré par l'Agence Gouvernementale de Coopération (MINEPAT) représenté par le Secrétaire Général.
- **Le Fournisseur principal** comprend outre le partenaire de réalisation, les parties responsables, le PNUD et d'autres partenaires techniques et financiers, le cas échéant. Leur principal rôle consiste à valider la faisabilité technique (pour les parties responsables et le partenaire de réalisation) et financière (pour les partenaires financiers) des produits retenus et des exigences issues de la consultation des bénéficiaires du Programme. Les représentants du partenaire de réalisation, des parties responsables et du PNUD seront identifiés et leur nomination au sein du Comité entérinée par arrêté de l'AGC.
- **Le Bénéficiaire principal** comprend les représentants des groupes de personnes ou institutions appelées à utiliser les produits issus du programme. A ce titre leur principal rôle dans le Comité de pilotage consiste à préciser les caractéristiques des produits retenus et le processus de leur obtention. Ce faisant, ils ébauchent les critères de qualité des produits attendus du Programme et en suivent, au sein du Comité de pilotage, l'observance effective. Par conséquent, les représentants des bénéficiaires seront identifiés selon les produits attendus du programme et leur nomination au sein du Comité entérinée par arrêté de l'AGC.

De façon schématique, le cadre de redevabilité et de gestion du Programme se présente comme ci-dessous.



Handwritten mark

La Structure de gestion du Programme

Sur le plan opérationnel, trois niveaux d'autorités contribuent à la gestion du programme :

1)- Le rôle de la Première Autorité ou « Project Manager » est assuré par le Directeur National du Programme (DNP). *Cette fonction est confiée au Directeur Général de la Planification et de l'Aménagement du Territoire (DGPAT)*. En tant que tel, il est l'ordonnateur sur le budget du Programme et approuve les demandes de service ainsi que les demandes de paiement. Cette première autorité approuve les réquisitions pour les transactions avec bon de commande et les requêtes pour les paiements et transactions sans bon de commande. Elle coordonne la réalisation des produits spécifiés dans le Plan de Travail Annuel (PTA) selon les standards de qualité requis. Le Project Manager coordonne la bonne mise en œuvre globale du projet, ainsi que la cohérence de ses actions avec les politiques et orientations stratégiques.

Cette fonction est exercée dans ATLAS par le Conseiller Technique Principal à travers l'approbation des réquisitions.

En cas d'indisponibilité du DNP, celui – ci communique par écrit au PNUD, le nom et la signature de l'intérimaire, ainsi que la période d'intérim.

2) Le rôle de la Deuxième Autorité ou « Approving Manager » est assuré par un personnel du PNUD désigné à cet effet par le Chef du Bureau. Cette autorité vérifie que les procédures ont été respectées et approuve ainsi les bons de commande et les transactions sans bons de commande.

3) Le rôle de la Troisième Autorité ou « Disbursing Officer » est assuré par le Représentant Résident Adjoint.

Le rôle de « Project assurance » est d'accompagner le comité de pilotage dans le suivi de la conformité des résultats aux normes de qualité requises. A cet effet, il s'assure de l'enregistrement régulier des progrès et de l'évolution des performances du Programme sur la plateforme de suivi des résultats. Il effectue des visites de suivi (de réalisation des activités, des résultats...) Il collabore avec l'équipe du Programme et s'assure que la mise en œuvre du Programme s'effectue dans le respect des normes et procédures requises. Le rôle d'assurance de projet est tenu par le Chargé de Programme.

Le Point Focal du produit/sous-produit assiste le DNP. Sous la supervision du DNP, Il/elle veille à ce que le produit, tel que décrit dans le PTA soit réalisé suivant les normes de qualité requises. Le Point Focal fournit les inputs pour la production dans les délais et selon les normes requises des documents exigés (différents journaux, rapports périodiques...).

Les produits/sous-produit du Programme suivants :

1. **PRODUIT 1.1** : L'état des lieux sur l'intégration des dimensions transversales et des préoccupations des personnes vulnérables dans les stratégies sectorielles, ministérielles/PAP et les PCD des Communes cibles du Nord, de L'Extrême Nord et des grands chantiers réalisée.
POINT FOCAL: **Division des Analyses démographiques et des Migrations (DADM) accompagné par le MINAS et le MINPROFF**

2. **PRODUIT 1.2**: Une assistance technique apportée aux institutions en charge de l'élaboration des rapports socioéconomiques nationaux (OMD, RNDH, RADEC, DSCE, APD)

POINTS FOCAL: **Institut National de la Statistique (INS), DADM, Division des Analyses et des Politiques Economiques (DAPE), Division de la Prospective et de la Planification Stratégique (DPPS), Division Informatique (DI) et MINREX**

3. SOUS-PRODUIT 1.3.1: Les Communes cibles et celles abritant les grands chantiers prennent en compte les préoccupations des groupes vulnérables, le genre et les autres dimensions transversales (Agendas 21 locaux, VIH/Sida) dans les plans communaux de développement

POINT FOCAL: **DADM**,

4. PRODUIT 1.4: Les populations en situation de vulnérabilité dans les communes visées plus aptes à faire intégrer leurs préoccupations dans les programmes, documents de politiques, stratégies et à prendre part aux instances de décision au niveau national et local

POINT FOCAL/PROJECT: **DADM accompagnée par la Sous-Direction de la Promotion Economique de la Femme/MINPROFF et le MINAS**

5. PRODUIT 1.5 : Le secteur privé accompagné pour prendre en compte la lutte contre la pauvreté dans la chaîne de valeurs

POINT FOCAL: **DAPE, MINPMEESA**

6. PRODUIT 1.6 : La stratégie de développement du secteur social (services sociaux de base) actualisée en y intégrant l'aspect protection sociale.

POINT FOCAL : **DADM**

En raison du nonaccès du DNP à ATLAS, le CTP introduira et mettra à jour les journaux et les rapports périodiques, sur la base des informations fournies par le DNP avant leur partage au Comité de pilotage, conformément aux dispositions du plan de communication et de suivi.

Ce dispositif est soutenu au quotidien par :

- a) Un Assistant Administratif et Financier qui a la charge de la gestion administrative et financière du programme ;
- b) Un chauffeur.

Les remises d'espèces aux Partenaires de réalisation se feront selon les dispositions du CPAP, contenues dans les alinéas 6.4 à 6.9.

Pour assister le partenaire de réalisation, le PNUD fournit les services d'appui ci-après :

- (i) Identification et/ou recrutement du personnel pour le projet ;
- (ii) Identification et facilitation des activités de formation, des études et missions ;
- (iii) Achats de biens et services par le projet ;
- (iv) Gestion des contrats des personnels du programme recrutés par le PNUD.

Des formations seront organisées, selon les besoins, en vue du renforcement des capacités de l'équipe de mise en œuvre.

Ces services feront l'objet d'un recouvrement de coûts, conformément aux dispositions du paragraphe 9.2 alinéa ix du CPAP, relatives au recouvrement des coûts directs.

Partie IV. Suivi et évaluation

Conformément aux dispositions mentionnées dans le CPAP, le suivi et l'évaluation seront faits conformément à la matrice des résultats de l'UNDAF ainsi qu'au plan de suivi et d'évaluation du programme. L'objectif du suivi et de l'évaluation est avant tout de veiller à une utilisation efficace des ressources ainsi qu'à la redevabilité, la transparence et l'intégrité. Le partenaire de réalisation présentera des rapports périodiques sur l'avancement des activités, les réalisations et les résultats du projet, en

soulignant les défis rencontrés lors de l'exécution du projet ainsi que l'utilisation des ressources comme il en a été convenu dans le PTA, conformément aux dispositions du plan de suivi et de communication annexé au PTA. Les rapports seront présentés selon les procédures en vigueur et harmonisés autant que possible avec ceux des autres agences des Nations Unies.

Dans le cadre du cycle annuel, sur une base trimestrielle :

- Une évaluation de qualité enregistrera les progrès réalisés vers l'achèvement des résultats - clés. L'évaluation mettra en exergue les retours d'informations en provenance des bénéficiaires ainsi que les informations relatives à l'utilisation des ressources et l'efficacité de l'intervention.
- Un journal des problèmes sera mis à jour régulièrement par le Conseiller Technique en collaboration avec le Point Focal du Programme, afin de faciliter le suivi et la résolution des problèmes potentiels ou les demandes de changements ;
- Un journal des risques sera activé dans Atlas et régulièrement mis à jour par le Conseiller Technique en collaboration avec le Point Focal du Programme, pour réévaluer le statut des risques identifiés. Les nouveaux risques seront enregistrés sur l'aval du responsable de projet en passant en revue les facteurs qui pourraient affecter la mise en œuvre du projet ;
- Sur la base des informations sus mentionnées, un rapport trimestriel d'avancement (RTA) du projet sera soumis par le Conseiller Technique en collaboration avec le Point Focal du Programme au comité de projet ;
- un journal des leçons apprises sera régulièrement mis à jour par le responsable du projet afin d'assurer un apprentissage actif et l'adaptation de l'organisation et pour faciliter la préparation du rapport des leçons apprises à la fin du projet ;
- un plan de suivi sera activé et mis à jour par le responsable du projet afin de suivre les actions et les événements de gestion du projet.

Annuellement,

- Des représentants du PNUD et de la DGPAT accompagnés de la DGCOOP devraient effectuer des visites de terrain afin de valider les résultats, plus particulièrement ceux obtenus au cours de la première année de mise en œuvre. Si entreprise pendant la dernière partie de l'année d'exercice, la visite de terrain devrait fournir les dernières informations relatives à l'avancement du projet vis à vis du rapport annuel. Chaque visite de terrain devrait être suivie de l'élaboration d'un rapport qui sera déposé au plus tard une semaine après le retour au bureau ;
- Un rapport annuel de revue sera préparé par le Conseiller Technique et son équipe comme une auto évaluation à la gestion du projet, il ne devrait en aucun cas occasionner un lourd processus de préparation. Comme exigence minimale, le rapport annuel de revue devra consister à remplir le format standard du rapport trimestriel d'activités, couvrant toute l'année, avec des informations mises à jour sur les résultats obtenus vis-à-vis des cibles pré définies au niveau des produits. Ainsi, le rapport devra être directement utilisable comme outil de dialogue entre le responsable du projet et les partenaires ;
- Sur la base du rapport suscité, une revue annuelle du projet sera organisée durant le quatrième trimestre de l'année ou juste après, afin d'évaluer le progrès réalisé par le projet et pour valider le plan de travail pour l'année suivante. Durant la dernière année, cette revue sera l'évaluation finale. Elle doit se focaliser sur la mesure dans laquelle des progrès sont réalisés par rapport aux produits retenus, lesquels restent alignés par rapport aux effets concernés.

Partie V. Contexte juridique

Le Plan de travail annuel, qui, avec le CPAP signé par le Gouvernement et le PNUD, constituent un Document de Projet tel que défini dans l'Accord de Base Type en matière d'Assistance (SBAA). Par ailleurs, toutes les dispositions du CPAP sont applicables à ce document.

En accord avec l'article III de l'Accord de Base Type en matière d'Assistance (SBAA), la responsabilité de la sûreté et de la sécurité du partenaire de réalisation, de son personnel et de ses biens, ainsi que des biens du PNUD placés sous la garde des Partenaires de mise en œuvre, incombe aux Partenaires de réalisation.

Le Partenaire de réalisation devra :

- a) mettre en place un plan de sécurité approprié et le maintenir, en prenant en considération la situation de la sécurité dans le pays de mise en œuvre du projet ;
- b) assumer tous les risques et responsabilités liés à la sécurité du Partenaire de réalisation et la pleine exécution du plan de sécurité.

Le PNUD se réserve le droit de vérifier si un tel plan est en place, et d'en proposer des modifications si nécessaire. Le fait de ne pas mettre en œuvre et de tenir un plan de sécurité approprié tel qu'il est requis ci-après sera considéré comme une violation de cet accord.

Les Partenaires de réalisation s'engagent à entreprendre tous les efforts raisonnables pour veiller à ce qu'aucun des fonds reçus en vertu de ce Document de Projet ne soit utilisé pour soutenir des personnes ou des entités associées au terrorisme et que les bénéficiaires des sommes éventuellement fournies par le PNUD ci-dessous n'apparaissent pas sur La liste tenue par le Comité du Conseil de sécurité créé par la résolution 1267 (1999). La liste est accessible au <http://www.un.org/Docs/sc/committees/1267/1267ListEng.htm>. Cette disposition doit être incluse dans tous les contrats de sous-traitance ou les sous-accords conclus dans le cadre de ce Document de Projet.

Afin d'assurer une gestion financière saine des ressources du projet, les dispositions des paragraphes 7.5 à 7.8 du CPAP s'appliqueront.

C

9

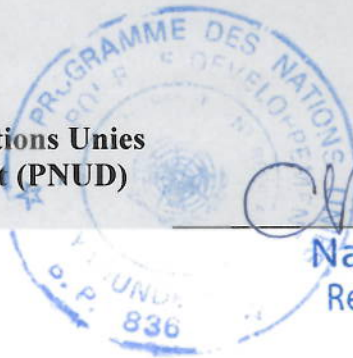
PAGE DE SIGNATURE

**Approuvé par le Ministre de l'Économie, de la
Planification et de l'Aménagement
Du Territoire (MINEPAT)**



Emmanuel Nganou D.

**Approuvé par le Programme des Nations Unies
Pour le Développement (PNUD)**



Najat Rochdi

**Najat Rochdi (Mrs.)
Représentant Résident**

C

**TABLEAU DU PLAN DE TRAVAIL ANNUEL – PROGRAMME 1
PROGRAMME D'INCLUSION ECONOMIQUE ET SOCIALE (PRINCES)**

Année 2014

PRODUITS DU CP ATTENDUS et indicateurs, y compris les objectifs annuels	ACTIVITÉS PLANIFIÉES/LIVRABLES <i>Dresser la liste de toutes les activités, y compris de S&E, qui seront entreprises durant l'année pour réaliser les produits du CP énoncés</i>	SOUS ACTIVITÉS/TACHES	CADRE CHRONOLOGIQUE				PARTIE RESPON SABLE	BUDGET PLANIFIÉ		
			1erT	2eT	3eT	4eT		Description dans ATLAS	Montant (En USD)	
1.1 : L'état des lieux sur l'intégration des dimensions transversales et des préoccupations des personnes vulnérables dans les stratégies sectorielles, ministérielles/PAP et les PCD des Communes cibles du Nord, de L'Extrême Nord et des grands chantiers réalisés <i>Etat des lieux disponible</i>	1.1.1 : Réaliser un état des lieux de la prise en compte des dimensions transversales (genre, VIH/Sida) et des préoccupations des groupes vulnérables dans les EIES existants des grands chantiers <i>Livrable : Etat des lieux prenant en compte les dimensions transversales (Genre/GEPMI, VIH/Sida) et les préoccupations des personnes vulnérables dans les EIES existants des grands chantiers</i>	1.1.1.1: Recruter 02 consultants					DADM MINAS MINPROFF	04000/Ressourc es régulières (Trac)	71300/Local Consultant 74500 /MiscExp	10 354 1 077
		1.1.1.2: Restituer/Valider les rapports de consultation					DADM MINAS MINPROFF	04000/Ressourc es régulières (Trac)	71600/Travel 72500/Supplies	518 1 305
		1.1.1.3 : Suivre le respect du cahier de charges					DADM MINAS MINPROFF	04000/Ressourc es régulières (Trac)	72700/Hospitalit y & Catering	2 175 155
		1.1.2.1 : Recruter le Consultant (INS)					DADM MINREX MINAS MINPROFF	04000/Ressourc es régulières (Trac)	71300/Local Consultant 74500 /MiscExp	24 036 228
		1.1.2.2 : Sensibiliser les cibles					DADM MINREX MINAS MINPROFF	04000/Ressourc es régulières (Trac)		PM
	1.1.2 : Contribuer à la finalisation de l'Etude nationale sur l'identification des populations autochtones au Cameroun <i>Livrable : Données désagrégées sur les groupes considérés comme autochtones dans la région de l'Est/Cameroun respectant les critères de qualité (critères internationaux)</i>	1.1.2.3 : Restituer/ Valider le rapport des travaux					DADM MINREX MINAS MINPROFF	04000/Ressourc es régulières (Trac)	71600/Travel 72500/Supplies	8 225 555
		1.1.2.5 : Suivre le respect du cahier de charges					DADM MINREX MINAS MINPROFF	04000/Ressourc es régulières (Trac)	75700/Workshop	1 605 PM
Sous-Total Produit 1.1 : Trac = 50 233										50 233

13

PRODUITS DU CP ATTENDUS et indicateurs, y compris les objectifs annuels	ACTIVITÉS PLANIFIÉES/LIVRABLES <i>Dresser la liste de toutes les activités, y compris de S&E, qui seront entreprises durant l'année pour réaliser les produits du CP énoncés</i>	SOUS ACTIVITÉS /TACHES	CADRE CHRONOLOGIQUE				PARTIE RESPON SABLE	BUDGET PLANIFIÉ			
			1erT	2eT	3eT	4eT		Source des fonds	Description dans ATLAS	Montant (En USD)	
1.2: Une assistance technique apportée aux institutions en charge de l'élaboration des rapports socioéconomiques nationaux (OMD, RNDH, RADEC, DSCE, APD) <i>Rapports disponibles selon échéancier retenu</i>	1.2.1 : Finaliser le RNDH 2013 <i>Livrable : RNDH 2013</i>	1.2.1.1 : Imprimer le RNDH 2013 en français et anglais					DADM PNUD	04000/Ressourc es régulières (Trac)	72500/Supplies	15 788	
		1.2.1.2 : Organiser une cérémonie de lancement officiel du RNDH 2013					DADM PNUD	04000/Ressourc es régulières (Trac)	75700/Confere nce	11 027	
		1.2.1.3 : Organiser des ateliers de vulgarisation et dissémination du RNDH 2013 dans les régions					DADM/PNUD	00085/Govt	74200/Audio Visual Costs	518	
	1.2.2 : Elaborer et rendre opérationnel un guide de confection du RADEC <i>Livrables : 1) Guide de confection du RADEC prenant en compte les dimensions transversales (Genre, VIH) et approche vulnérable/handicap 2) Principaux acteurs du processus aptes à l'élaborer le RADEC selon un canevas harmonisé, prenant en compte les dimensions transversales (Genre, VIH) et approche vulnérable/handicap</i>		1.2.2.1 : Imprimer le Guide					DAPE	04000/Ressourc es régulières (Trac)	72500/Supplies	7 248
			1.2.2.2 : Renforcer les capacités des principaux acteurs en charge de l'élaboration du RADEC à l'utilisation du Guide dans la région de l'Est- Cameroun					DAPE	04000/Ressourc es régulières (Trac)	71600/Travel 72500/Supplies	3,325 243
			1.2.2.3 : suivre le respect du canevas d'élaboration du RADEC					DAPE	GVT	75700/workshop	1,191
	1.2.3 : Accompagner le Gouvernement dans le processus de réflexion sur l'Agenda « post-2015 » <i>Livrable : Feuille de route intégrant l'agenda post-2015/post Busan</i>		1.2.3.1 : Recruter un consultant					PNUD	04400/DSS	71200/Internatio nal Consultants	5 000
			1.2.3.2 : Organiser un symposium sur l'efficacité du développement au Cameroun					PNUD	00113/France 10715/Koica 00035/Unicef	71300/local consultant 71600/Travel	6 390 8 690
									00113/France 00035/Unicef	74200/Audio Visual & printCosts	6 834
									00032/ Onu Femmes 00035/Unicef	75700/Confere nce	2 988

PRODUITS DU CP ATTENDUS et indicateurs, y compris les objectifs annuels	ACTIVITÉS PLANIFIÉES/LIVRABLES <i>Dresser la liste de toutes les activités, y compris de S&E, qui seront entreprises durant l'année pour réaliser les produits du CP énoncés</i>	SOUS ACTIVITÉS / TACHES	CADRE CHRONOLOGIQUE				PARTIE RESPON SABLE	BUDGET PLANIFIÉ		
			1erT	2eT	3eT	4eT		Source des fonds	Description dans ATLAS	Montant (En USD)
		1.2.3.3 : Suivre le respect du cahier de charges					PNUD	04210/Cost sharing		PM
	1.2.4 : Rapprocher la base de données sur l'APD de l'Arménie au Cameroun <i>Livrable : Base de données sur l'APD au Cameroun</i>	1.2.4.1 : Renouveler le contrat du Consultant 1.2.4.2 : Former les administrateurs du système au Centre Mondial de Formation de Synergy 1.2.4.3 : Sensibiliser les PTF et les autres acteurs					DI	00085/Govt	71200/International Consultant	44 978
		1.2.4.4 : Déployer le système DAD et du Portail Web dans le pays par le consultant ;					DI	00085/Govt	74500/MiscExp	563
	1.2.5 : Apporter une assistance technique à la production du rapport sur l'APD <i>Livrable : Données désagrégées sur l'APD</i>	1.2.5.1 : Valider la consolidation des données de base du système DAD ; 1.2.5.2 : Valider la rédaction et la consolidation du rapport DAD Cameroun sur l'APD ;					DI	00085/Govt	71600/Travel	9 561
		1.2.5.3 : Valider le rapport DAD Cameroun sur l'APD					DI	00085/Govt	74500/MiscExp	478
							DI	00085/Govt	73100/Renting & maintenance-Premises	895
							DI	00085/Govt	72500/Supplies	5 204
							DI	00085/Govt	71600/Travel	15 790
							DI	00085/Govt	72100/Contractual Services-Companies	895
		1.2.4.8 : Suivre l'utilisation de la base de données					DI	00085/Govt	74500/MiscExp	1 140
							DI	00085/Govt		PM
Sous-Total Produit 1.2 : Trac = 40 251; Govt = 90 882; Cost Sharing = 24 902; DSS=5 000										161 035
1.3 : les stratégies sectorielles ou ministérielles/PAP et les plans	1.3.1 : Développer le guide d'intégration des dimensions	1.3.1.1 : Produire en régie le premier draft du guide					DADM MINAS	04000/Ressources régulières (Trac)	71600/Travel	1 424

B2
1

PRODUITS DU CP ATTENDUS et indicateurs, y compris les objectifs annuels	ACTIVITÉS PLANIFIÉES/LIVRABLES <i>Dresser la liste de toutes les activités, y compris de S&E, qui seront entreprises durant l'année pour réaliser les produits du CP énoncés</i>	SOUS ACTIVITÉS / TACHES	CADRE CHRONOLOGIQUE				PARTIE RESPON SABLE	BUDGET PLANIFIÉ	
			1erT	2eT	3eT	4eT		Source des fonds	Description dans ATLAS
Communautés de développement des Communes cibles y compris celles abritant les grands chantiers prennent en compte le genre les préoccupations des groupes vulnérables, et les autres dimensions transversales (Agenda 21 locaux, VIH/Sida) réalisées	transversales (Genre/GEPML, VIH/sida, Environnement) et Approche vulnérable/handicap dans les stratégies sectorielles /ministérielles et PAP <i>Livrable : guide d'intégration des dimensions transversales</i>	1.3.1.2 : Restituer/valider le guide					MINPROFF	75700/Workshop	8 035
							DADM MINAS MINPROFF	71600/Travel	414
								72500/Supplies	604
								75700/Workshop	1 470
Pourcentage des bénéficiaires des formations dans les Ministères et les Communes visées maîtrisant les techniques d'intégration des dimensions transversales dans les PCD (Cible 80%);	1.3.2 : Plaider auprès des responsables de haut niveau (comité interministériel sur l'EIES, les Bureaux d'études agréés et maîtres d'ouvrage) pour la prise en compte du genre et VIH dans les EIES <i>Livrable : 70% des responsables de haut niveau, y compris les maîtres d'ouvrage des grands chantiers favorables à la prise en compte des dimensions transversales</i>	1.3.1.3 : imprimer le Guide					DADM MINAS MINPROFF	72500/Supplies	4 556
							DADM	71600/Travel	3 673
								72500/Supplies	725
Nombre des PCD des Communes visées prenant en compte les dimensions transversales (cible:)	1.3.3 : Renforcer les capacités des acteurs en charge de la planification et du développement sur l'intégration des dimensions transversales (Genre, VIH, Environnement) dans les stratégies sectorielles/ministérielles et dans les EIES <i>Livrable : 80% des acteurs en charge de la planification au niveau central maîtrisant les techniques d'intégration des dimensions transversales</i>	1.3.3.2 : Faire le suivi auprès des acteurs clés					DADM	UBRAF	PM
							DADM	71600/Travel	4 273
							72500/Supplies	695	
							75700/Training	8 201	
							71300/local consultant	15 531	
							71600/Travel	1 242	
							72500/Supplies	725	
							75700/Training	5 840	
							71600/travel	1 624	

PRODUITS DU CP ATTENDUS et indicateurs, y compris les objectifs annuels	ACTIVITÉS PLANIFIÉES/LIVRABLES <i>Dresser la liste de toutes les activités, y compris de S&E, qui seront entreprises durant l'année pour réaliser les produits du CP énoncés</i>	SOUS ACTIVITÉS / TÂCHES	CADRE CHRONOLOGIQUE				PARTIE RESPON SABLE	BUDGET PLANIFIÉ			
			1erT	2eT	3eT	4eT		Source des fonds	Description dans ATLAS	Montant (En USD)	
Sous-Total Produit 1.3 : Trac = 24 828 ; UBRAF = 37 217 ;											
1.4: Les populations en situation de vulnérabilité dans les communes visées plus aptes à faire intégrer leurs préoccupations dans les programmes, documents de politiques, stratégies et à prendre part aux instances de décision au niveau national et local <i>Nombre de structures d'animation des communautés (ONG, OCB etc.) formées pour informer et sensibiliser les groupes vulnérables sur leurs droits (Cible : Au moins 2 structures formée par région; Pourcentage des personnes sensibilisées connaissant leurs droits (Cible : 80%);</i>	1.4.1 : Elaborer une stratégie de renforcement des capacités des structures d'encadrement <i>Livrable : Stratégie de renforcement des capacités des structures d'encadrement</i>	1.4.1.1 : Recruter un consultant					DADM MINAS MINPROFF	04000/Ressour ces régulières (Trac)	74200 /Printing and Publications 71300 /Local Consultants	46 514 538 8 469	
		1.4.1.2 : Valider les critères de qualité des TdR					DADM MINAS MINPROFF	04000/Ressour ces régulières (Trac)	71600/Travel	2 398	
		1.4.1.3 : Restituer/Valider la stratégie					DADM MINAS MINPROFF	04000/Ressour ces régulières (Trac)	71600/Travel 72500/Supplies	13 765 901	
		1.4.1.4 : Suivre le respect du cahier de charges					DADM MINAS MINPROFF	04000/Ressour ces régulières (Trac)	72700/Hospitalit y & Catering	1 566 PM	
1.4.2 : Faire un plaidoyer en direction des autorités traditionnelles, religieuses et politiques pour l'implication des populations cibles dans la prise de décision. <i>Livrable : 70% des autorités ciblées favorables à l'implication des populations cibles dans la prise de décision</i>		1.4.2.1 : Imprimer les outils de plaidoyer					DADM MINAS MINPROFF	04000/Ressour ces régulières (Trac)	72500/Supplies	725	
		1.4.2.2 : Suivre le respect du cahier de charges					DADM MINAS MINPROFF	04000/Ressour ces régulières (Trac)		PM	
Sous-Total Produit 1.4 : Trac = 28 362											
1.5 : Le secteur privé accompagné pour prendre en compte la lutte contre la pauvreté dans la chaîne de valeurs <i>nombre de business Models intégrant les pauvres, le genre et les personnes vulnérables les pauvres (cible :3)</i>	1.5.1: Faire le plaidoyer auprès des chefs d'entreprise sur l'importance de l'intégration des pauvres dans la chaîne des valeurs et sur la RSE <i>Livrable : 70% des cibles favorables à l'intégration de la lutte contre la pauvreté dans leurs plans d'affaires</i>	1.5.1.1 : Recruter un consultant					DAPE MINPMEESA	04000/Ressour ces régulières (Trac)	74200 /Printing and Publications 71300 /Local Consultants	28 362 538 4 970	
		1.5.1.2 : Produire les outils de plaidoyer						DAPE MINPMEESA	04000/Ressour ces régulières (Trac)	72500/Supplies	1 553
		1.5.1.3 : organiser des rencontres d'échange avec les acteurs clés concernés						DAPE MINPMEESA	04000/Ressour ces régulières (Trac)	72700/Hospitalit y & Catering 71600/Travel	7 662 2 371

PRODUITS DU CP ATTENDUS et indicateurs, y compris les objectifs annuels	ACTIVITÉS PLANIFIÉES/LIVRABLES Dresser la liste de toutes les activités, y compris de S&E, qui seront entreprises durant l'année pour réaliser les produits du CP énoncés	SOUS ACTIVITÉS / TACHES	CADRE CHRONOLOGIQUE				PARTIE RESPON SABLE	BUDGET PLANIFIÉ			
			1erT	2eT	3eT	4eT		Source des fonds	Description dans ATLAS	Montant (En USD)	
		1.5.1.4 : Faire le suivi du plaidoyer					DAPE MINPMEESA	04000/Ressources régulières (Trac)	74200/Audio Visual Costs	1 035	
								04000/Ressources régulières (Trac)		PM	
Sous-Total Produit 1.5 : Trac = 18 129										18 129	
1.7: Le Programme est géré efficacement. <i>(i) Taux de décaissement. Cible: 90%</i> <i>(ii) Rating de l'audit du projet. Cible: Satisfaisant.</i> <i>(iii) Disponibilité des rapports périodiques du projet. Cibles: 03 rapports trimestriels au début de chaque trimestre et 01 rapport annuel.</i> <i>(iv) Satisfaction de la Direction Nationale et du PNUD sur la gestion du projet. Cible: Satisfaisant</i>	1.7.1 : Assurer le fonctionnement du Programme <i>Livrable : Gestion efficace du programme</i>	1.7.1.1 : Acquérir les Matériels et équipements					DGPAT	04000/Ressources régulières (Trac)	72800/Information Technology Equipmt	8 905	
		1.7.1.2 : Acquérir les Fourniture de bureaux						DGPAT	04000/Ressources régulières (Trac)	72500/Supplies	5 970
		1.7.1.3 : Acquérir le Carburant & Entretien le véhicule							04000/Ressources régulières (Trac)	72300/Materials & Goods	6 213
		1.7.1.4 : Régler la contribution du Programme aux charges administratives et ITC							04000/Ressources régulières (Trac)	72000/General Operating Expenses	12 199
		1.7.1.5: Prendre en charge l'appui du personnel local PNUD (DPC)							04000/Ressources régulières (Trac)	73500/Reimbursement Costs	62 626
		1.7.1.6: Régler les dépenses diverses							04000/Ressources régulières (Trac)	72700/Hospitality- Catering	2 381
		1.7.2.1 : Payer les salaires de l'équipe de gestion du Programme (CTP, AAF & Chauffeur)							04000/Ressources régulières (Trac)	71400/Contractual Services - Indiv	104 380
		1.7.2.2 : Régler les frais de sécurité							04000/Ressources régulières (Trac)	74300/Contributions	7 951
		1.7.2.3 : Régler la contribution du Programme au fonctionnement du dispensaire							04000/Ressources régulières (Trac)	71600/Travel	1 000
									04000/Ressources régulières (Trac)	74300/Contributions	1 125

ANNEXE

PLAN DE TRAVAIL PLURIANNUEL - PROGRAMME 1
PROGRAMME D'INCLUSION ECONOMIQUE ET SOCIALE (PRINCES)

PRODUITS DU CP ATTENDUS et indicateurs, y compris les objectifs annuels	SOUS-PRODUITS DE PROGRAMME DE PAYS	ACTIVITÉS PLANIFIÉES LIVRABLES	Année de mise en œuvre					OBSERVATIONS
			2013	2014	2015	2016	2017	
<p>1.1: L'état des lieux sur l'intégration des dimensions transversales et des préoccupations des personnes vulnérables dans les stratégies sectorielles, ministérielles/PAP et les PCD des Communes cibles du Nord, de l'Extrême Nord et des Grands Chantiers réalisé</p> <p><i>Etat des lieux disponible</i></p>		<p>1.1.1 : Réaliser un état des lieux de la prise en compte des dimensions transversales (genre, VIH/Sida, Environnement) et des préoccupations des personnes vulnérables dans les stratégies sectorielles/ministérielles</p> <p>Livrable : <i>Etat des lieux prenant en compte les dimensions transversales (Genre/GEPMI, VIH/Sida, Environnement) et les préoccupations des personnes vulnérables</i></p>						Réalisée en 2013
								L'Etat des lieux dans les grands chantiers planifié en 2014
		<p>1.1.2 : Réaliser un état des lieux de la prise en compte des dimensions transversales (genre, VIH/Sida, Environnement) et des préoccupations des groupes vulnérables dans les PCD des communes cibles du Nord de l'Extrême Nord et des grands chantiers</p> <p>Livrable : <i>Etat des lieux prenant en compte les dimensions transversales (Genre/GEPMI, VIH/Sida, Environnement) et les préoccupations des personnes vulnérables</i></p>						
								Contribution à l'étude dans la région de l'Est

<p>1.2 : Une assistance technique apportée aux institutions en charge de l'élaboration des rapports socioéconomiques nationaux (OMD, RNDH, RADEC, DSCE, APD)</p> <p><i>Rapports disponibles selon échéancier retenu</i></p>	<p>1.2.1 : Apporter une assistance pour la production de deux (02) rapports de suivi de la mise en œuvre des OMD</p> <p>Livrable : <i>Données désagrégées sur le suivi de la mise en œuvre des OMD dans 2 rapports</i></p>						
	<p>1.2.2 : Apporter une assistance pour la préparation et la production deux (02) rapports sur le RNDH</p> <p>Livrable : <i>02 RNDH avec des données désagrégées</i></p>						En partie réalisée en 2013
	<p>Organiser des ateliers de vulgarisation et dissémination du RNDH 2013 dans les régions</p> <p>Livrable : <i>RNDH disséminé</i></p>						En 2014 si la contribution du Gouvernement est disponible
	<p>1.2.3 : Apporter une assistance pour la production le rapport sur le RADEC</p> <p>Livrable : <i>02 RADEC avec des données désagrégées</i></p> <p>Renforcer les capacités des principaux acteurs en charge de l'élaboration du RADEC dans les 10 régions à l'utilisation du Guide y relatif</p> <p>Livrable : <i>Principaux acteurs du processus aptes à élaborer le RADEC selon un canevas harmonisé, prenant en compte les dimensions transversales (Genre, VIH) et approche vulnérable/handicap</i></p>						En partie réalisée en 2013
	<p>1.2.4 : Apporter une assistance pour la production du rapport de suivi de la mise en œuvre du DSCE</p> <p>Livrable : <i>Données désagrégées sur le suivi de la mise en œuvre du DSCE dans XX rapports</i></p>						En 2014 si la contribution du Gouvernement est disponible

52

<p>1.3 : les stratégies sectorielles ou ministérielles/PAP et les plans Communaux de développement des Communes cibles y compris celles abritant les grands chantiers prennent en compte le genre les préoccupations des groupes vulnérables et les autres dimensions transversales (Agenda 21 locaux, VIH/Sida)</p> <p><i>Pourcentage des bénéficiaires des formations dans les Ministères et les Communes visées maîtrisant les techniques d'intégration des dimensions transversales dans les PCD (Cible 80%):</i></p> <p><i>Nombre de stratégies sectorielles et PAP des ministères prenant en compte les dimensions transversales (cible:</i></p> <p><i>Nombre des PCD des Communes visées prenant</i></p>	<p>1.3.1 : Les institutions et les acteurs en charge de la planification disposent des compétences et outils nécessaires à la prise en compte des dimensions transversales dans les stratégies sectorielles et ministérielles/PAP</p> <p><i>Nombre d'outils développés pour intégrer chaque dimension transversale retenue (cible : 1)</i></p> <p><i>Pourcentage des bénéficiaires des formations maîtrisant les techniques d'intégration des dimensions transversales (Cible 80%)</i></p> <p><i>Nombre de stratégies sectorielles et PAP</i></p>	<p>1.2.5 : Apporter une assistance pour la production du rapport sur l'APD</p> <p>Livrable : Données désagrégées sur l'APD dans 1 rapport</p> <p>1.3.1.1 : Développer le guide d'intégration des dimensions transversales (Genre/GEPMI, VIH/sida Environnement) et Approche vulnérable/handicap dans les stratégies sectorielles /ministériel et PAP</p> <p>Livrable : Guide intégrant des dimensions transversales (Genre/GEPMI, VIH/Sida) et approche vulnérable/handicap</p> <p>1.3.1.2 : Former les acteurs en charge de la planification et du développement local pour l'intégration des dimensions transversales (Genre, VIH, Environnement) dans les stratégies sectorielles/ministérielles</p> <p>Livrable : 80% d'acteurs en charge de la planification et du développement local maîtrisant les techniques d'intégration des dimensions transversales</p> <p>1.3.1.3 : Apporter une assistance technique aux institutions pour l'intégration des dimensions transversales (Genre, VIH/sida, Environnement) dans les stratégies sectorielles (Rural, Infrastructure, Services Sociaux)</p> <p>Livrable : 70% de stratégies sectorielles prenant en compte les dimensions transversales</p>	<p>En partie réalisée en 2013</p>
---	---	--	-----------------------------------

<p><i>en compte les dimensions transversales (cible:)</i></p>	<p><i>des ministères prenant en compte les dimensions transversales (cible:)</i></p>	<p>1.3.1.4 : Apporter une assistance technique aux institutions pour l'intégration des dimensions transversales (Genre, VIH/sida, Environnement) dans les PAP ministériels (MINIMIDT, MINPROFF, MINEE, MINADER, MINTP, MINT, MINEPIA, MINEFOP, MINAS MINEPAT et MINFI)</p> <p>Livrable : 70% de stratégies des PAP des ministères prenant en compte les dimensions transversales</p>				
		<p>1.3.1.5 : Réaliser le suivi/évaluation de la prise en compte des dimensions transversales dans les stratégies sectorielles et ministérielles/PAP</p> <p>Livrable : Niveau/degré de la prise en compte des dimensions transversales dans les stratégies sectorielles et à périmètre ministériel/PAP</p>				
	<p>1.3.2 : Les institutions et les acteurs en charge du développement local disposent des compétences et outils nécessaires à la prise en compte des dimensions transversales (Agenda 21 locaux, VIH/Sida) dans les plans communaux de développement</p> <p><i>Nombre d'outils développés pour intégrer chaque dimension transversale retenue (cible : 1)</i></p>	<p>1.3.2.1 : Elaborer le guide d'intégration des dimensions transversales (Genre, VIH/Sida, Environnement) et des préoccupations des personnes vulnérables dans les PCD</p> <p>Livrable : Guide intégrant des dimensions transversales (Genre/GEPMI, VIH/Sida) et approche vulnérable/handicap</p>				
		<p>1.3.2.2 : Mener le plaidoyer auprès des autorités locales et des maîtres d'ouvrage des grands chantiers pour l'intégration des dimensions transversales et les préoccupations des personnes vulnérables dans les Plans Communaux de Développement</p> <p>Livrable : 70% des élus locaux et des autorités locales, y compris les maîtres d'ouvrage des grands chantiers favorables à la prise en compte des dimensions transversales dans les PCD</p>				<p>Plaidoyer auprès des maîtres d'ouvrage des grands chantiers planifié en 2014</p>

32

<p>décision au niveau national et local</p> <p>Nombre de structures d'animation des communautés (ONG, OBC, etc.) formés pour informer et sensibiliser les groupes vulnérables sur leurs droits (cible : Au moins 2 structures formées par région ; pourcentage des personnes sensibilisées connaissant leurs droits (cible : 80%)</p>	<p>Pourcentage des personnes sensibilisées, formées connaissant leurs droits (cible : 80%)</p>	<p>1.4.1.2 : Elaborer une stratégie de renforcement des capacités des structures d'encadrement</p> <p>Livrable : <i>Stratégie de renforcement des capacités des structures d'encadrement</i></p>						
		<p>1.4.1.3 : Accompagner la mise en œuvre de la stratégie de renforcement des capacités</p> <p>Livrable : <i>70% de Formateurs maîtrisant les techniques de la formation (politiques, civiques, sociaux etc.)</i></p>						
		<p>1.4.1.4: Renforcer les aptitudes et les mécanismes d'intervention des acteurs publics et de la société civile</p> <p>Livrable : <i>75% d'acteurs maîtrisant les aptitudes et mécanismes d'interventions</i></p>						
		<p>1.4.2.1 : Faire un plaidoyer en direction des autorités traditionnelles, religieuses et politiques pour l'implication des populations cibles dans la prise de décision</p> <p>Livrable : <i>70% des autorités ciblées favorables à l'implication des populations cibles dans la prise de décision</i></p>						En partie réalisée en 2013
	<p>1.4.2 : l'implication des populations cibles en situation de vulnérabilité à la prise en compte de leurs préoccupations dans les programmes, documents de politique et stratégies renforcée</p> <p><i>pourcentage des personnes sensibilisées, formées</i></p>	<p>1.4.2.2 : Structurer les populations cibles en groupe d'intérêt en matière de défense de leurs droits</p> <p>Livrable : <i>Groupes d'intérêt des populations cibles en matière de défense de leurs droits</i></p>						

36

			<p>1.5.5 : Suivre la mise en œuvre de l'intégration de la pauvreté dans les business plans des Entreprise cibles</p> <p>Livrable : Niveau d'intégration de la pauvreté dans les business plans des Entreprise cibles</p>		
			<p>1.6.1 : Faire un état des lieux et le diagnostic en intégrant l'aspect protection sociale des femmes et des couches vulnérables</p> <p>Livrable : Etat des lieux et diagnostic intégrant la situation des femmes et des couches vulnérables</p>		Réalisée en 2013
			<p>1.6.2 : Formuler les choix stratégiques du secteur social en intégrant l'aspect protection sociale des femmes et des couches vulnérables</p> <p>Livrable : Priorités des femmes et des groupes vulnérables en matière de protection sociale</p>		En 2013, la contribution du PNUD a consisté en la réalisation d'un état des lieux et le diagnostic en intégrant l'aspect protection sociale des femmes et des couches vulnérables. Les résultats y relatifs devront être exploités par les autres agences seurs conformément à la planification prévue à cet effet.
			<p>1.6.3 : Développer la matrice d'actions prioritaires en intégrant l'aspect protection sociale des femmes et des couches vulnérables</p> <p>Livrable : Matrice d'actions respectant les critères de qualité</p>		idem
			<p>1.6.4 : Mener des études spécifiques auprès des groupes sociaux vulnérables des communautés cibles</p> <p>Livrable : Etudes spécifiques respectant les critères de qualité</p>		idem

13

		<p>1.6.5 : Procéder à la mise à jour de la stratégie de développement du secteur social en intégrant l'aspect protection sociale des femmes et des couches vulnérables</p> <p>Livrable : <i>Stratégie respectant les critères de qualité</i></p>				idem
<p>1.7: Le Programme est géré efficacement.</p> <p>(i) Taux de décaissement. Cible: 90%</p> <p>(ii) Rating de l'audit du projet. Cible: Satisfaisant.</p> <p>(iii) Disponibilité des rapports périodiques du projet. Cibles: 03 rapports trimestriels au début de chaque trimestre et 01 rapport annuel.</p> <p>(iv) Satisfaction de la Direction Nationale et du PNUD sur la gestion du projet. Cible: Satisfaisant</p>		<p>1.7.1 : Assurer le fonctionnement du Programme</p> <p>Livrable : <i>Gestion efficace du programme</i></p>				
		<p>1.7.2 : Couvrir les charges du Staff d'appui à la gestion du programme</p> <p>Livrable : <i>Charges du staff d'appui</i></p>				
		<p>1.7.3 : Assurer le suivi de la mise en œuvre des activités du Programme</p> <p>Livrable : <i>Etat d'avancement des réalisations du programme</i></p>				